

PROJECTE DE CONVIVÈNCIA



Escola  Pia Caldes de Montbui

octubre 2020

Rev 00/20

ÍNDEX

<u>1.- PER QUÈ UN PROJECTE DE CONVIVÈNCIA</u>	3
<u>2.- CONTEXT ESCOLA PIA CALDES</u>	4
<u>3.- MISSIÓ I OBJECTIUS GENERALS</u>	6
<u>4.- DIAGNOSI DESEMBRE 2019</u>	7
<u>5.- NIVELLS I ÀMBITS D'ACTUACIÓ</u>	22
<u>6.- NORMES I ACTIVITATS EXISTENTS A L'ESCOLA PER MILLORAR LA CONVIVÈNCIA.....</u>	23
<u>7.- ÒRGANS I FUNCIONAMENT</u>	25
<u>8.- PROTOCOLS D'ACTUACIÓ</u>	32
<u>9.- OBJECTIUS ESPECÍFICS I INDICADORS</u>	47

1.- PER QUÈ UN PROJECTE DE CONVIVÈNCIA

L'article 30 de la LEC diu "tots els membres de la comunitat escolar tenen dret a conviure en un bon clima escolar i el deure de facilitar-lo amb llur actitud i conducta en tot moment i en tots els àmbits de l'activitat del centre". Només per aquest motiu ja queda totalment justificada la necessitat de disposar d'un projecte de convivència que reculli totes les accions que es porten a terme a l'escola per vetllar perquè es respecti aquest dret i es faci complir aquest deure.

Un bon clima de convivència és absolutament necessari per aconseguir les finalitats educatives de l'escola i permet que la tasca dels docents i de l'alumnat tinguin resultats més efectius i es desenvolupin en les millors condicions.

Aquest document és un recull de totes les mesures de prevenció de conflictes que treballem a l'escola i també dels recursos utilitzats per la gestió positiva d'aquests conflictes quan es produeixen ja que entenem que l'aprenentatge de la convivència és un element fonamental del procés educatiu.

Per poder portar a terme aquest projecte cal la implicació de tots els qui participem en la vida escolar, alumnes, famílies, personal d'administració i serveis i docents. Tant per prevenir, com per detectar i per intervenir en situacions en les que la convivència pugui veure's alterada, cal tenir unes pautes d'actuació clares, consensuades i compartides per tota la comunitat educativa.

MARC LEGAL

La normativa que emmarca aquest projecte és:

- LOE, Llei Orgànica d'Educació 2/2006 de 3 de maig. Obligatorietat d'un Pla de Convivència i s'nclogui dins el PEC.
- LEC, Llei Catalana d'Educació 12/2009 de 10 de juliol. Mesures per promocionar la convivència.
- La Llei per a garantir els drets LGBTI 11/2014 de 10 d'octubre.
- Decret d'autonomia de centres 102/2010 de 3 d'agost. Mesures de promoció de la convivència.
- Decret de drets i deures de l'alumnat 279/2006 de 4 de juliol. Comissió de Convivència.
- Resolució ENS/585/2017 de 17 de març. Implementació del Projecte de convivència.

[ÍNDEX](#)

2.- CONTEXT ESCOLA PIA CALDES

- **Dades del centre**

Codi: 08015041
Nom: Escola Pia de Caldes de Montbui
Titularitat: Privat
Adreça: c. Pare Poch, 15
Telèfon: 938650333
Adreça Electrònica: a8015041@xtec.cat

- **Fundació i institució**

L'Escola Pia de Caldes va ser fundada el 1909 i forma part de la institució l'Escola Pia de Catalunya amb 20 escoles a Catalunya.

- **Oferta Educativa**

L'oferta educativa va des de P3 fins a 2n de batxillerat i un cicle de Cures Auxiliars d'Infermeria. L'escola disposa d'un concert educatiu del Departament d'Educació des de P3 fins a 2n de batxillerat.

- **Missió**

L'Escola Pia de Caldes som una institució al servei de la societat, inspirada en l'esperit de l'evangeli, oberta a tothom i arrelada al país. Eduquem infants i joves per ajudar-los a créixer com a persones lliures i autònomes que, de manera crítica, puguin viure en comunitat i se sentin compromesos en la construcció d'un món més just, sostenible i en pau.

- **Valors**

OBERTA. Ofereix un servei d'interès públic, que respon al dret que tota persona té a l'educació.

ACOLLIDORA. Promou una relació propera i familiar entre les persones i un ambient que la fa possible.

INNOVADORA. Adopta mètodes didàctics pràctics i motivadors.

PARTICIPATIVA. Promou la coresponsabilitat i la implicació de les persones en la presa de decisions.

ARRELADA. Promou el sentit de pertinença, el coneixement i l'estimació de la pròpia cultura.

TRANSFORMADORA. No es limita a reproduir models socials i culturals, sinó que genera el progrés de les persones i de la societat.

- **Visió**

Potenciar les relacions interpersonals, basades en el diàleg, per aconseguir una major participació dels alumnes en les activitats de la vida de l'escola

L'Escola i les famílies, a través dels diferents òrgans de gestió i de participació, de la pròpia escola i de les AFA, es comprometen mútuament a desenvolupar un projecte compartit de tota la comunitat educativa, adaptat operativament a cadascuna de les institucions escolars de l'Escola Pia de Catalunya.

- **Projectes**

Projecte Aquiproubullying del Departament d'Educació. Des del 2017.

Treball amb el grup GRODE: (Grup de Recerca Orientació i Desenvolupament Educatiu) de la Universitat Autònoma de Barcelona. Projecte de l'Observatori de la violència a les escoles.

- **Xarxa**

L'escola està integrada al municipi en el Consell Escolar municipal i a la Xarxa 0-3. També forma part de la xarxa Escola Nova 21.

[ÍNDEX](#)

3.- MISSIÓ I OBJECTIUS GENERALS

MISSIÓ

- Contribuir al màxim desenvolupament personal, acadèmic i social de tot l'alumnat.

OBJECTIUS GENERALS

- Assegurar i garantir la participació, la implicació i el compromís de tota la comunitat escolar.
- Ajudar cada alumne a relacionar-se amb si mateix, amb els altres i amb el món.
- Potenciar l'equitat i el respecte a la diversitat de l'alumnat en un marc de valors compartits.
- Fomentar la mediació escolar i la cultura del diàleg com a eina bàsica en la gestió del conflicte.
- Fomentar una cultura de la pau i la no-violència, juntament amb els valors que fan possible preservar i enriquir la vida de totes les persones.

[ÍNDEX](#)

4.- DIAGNOSI DESEMBRE 2019

ABSENTISME

Punts molt forts:

- Desenvolupem estratègies i actuacions per intervenir davant situacions d'absentisme escolar. Disposem d'un protocol de prevenció, detecció i intervenció sobre absentisme.
- Disposem de mecanismes per a la prevenció de l'absentisme.
- Disposem de mecanismes àgils i eficaços per a la detecció i registre de les faltes d'assistència a classe.
- Ens coordinem amb les administracions locals per dur a terme actuacions concretes per combatre l'absentisme.
- Recollim en les NOFC una normativa clara i eficient referent a l'abordatge integral de l'absentisme.
- Sensibilitzem el claustre en la importància d'intervenir amb rapidesa i de forma coordinada davant situacions d'absentisme.

Punts forts:

- Estimulem el compromís de l'alumnat en el propi procés educatiu per afavorir la seva assistència.
- Impliquem les famílies per evitar situacions d'absentisme.

Punts febles:

- Avaluem les mesures i actuacions realitzades en el centre per fer front als casos d'absentisme i ho recollim en la memòria anual del centre.
- Disposem d'estratègies concretes per implicar l'alumnat en la lluita contra l'absentisme.
- Disposem d'estratègies concretes per implicar les famílies en la lluita contra l'absentisme.
- Ens coordinem amb altres centres per intercanviar experiències i pràctiques sobre la gestió i el tractament dels casos d'absentisme.
- Incorporarem el principi general del dret i el deure a l'escolarització en el Projecte educatiu i a la resta de documents del centre.
- Preveiem activitats d'acollida i adaptació per a l'alumnat que s'incorpora després d'un període d'absentisme.
- Treballem la prevenció de l'absentisme.

Punts molt febles:

- Afavorim un procés d'autoaprenentatge en relació amb l'absentisme.
- Ens coordinem amb les entitats esportives, culturals i de lleure de l'entorn escolar per promoure una dimensió educativa de la seva activitat a favor de la convivència.
- Recollim i divulguem les bones pràctiques en relació a la gestió i resolució de casos d'absentisme.

ACOLLIDA

Punts molt forts:

- Considerem l'acollida com un factor fonamental per a la convivència en els centres i l'èxit educatiu de l'alumnat.
- Disposem d'estratègies concretes d'aula per facilitar l'acollida de l'alumnat.
- Establim propostes d'actuació específiques per realitzar l'acollida del professorat nou, PAS i d'altres professionals.
- Preveiem mesures específiques per facilitar l'acollida dels alumnes nous al seu grup classe.
- Tenim sistematitzats els processos d'acollida per a tot l'alumnat, les seves famílies i per a la resta de la comunitat escolar (professorat, PAS, altres professionals d'intervenció puntual al centre) tant si s'hi incorporen a l'inici com un cop començat el curs.

Punts forts

- Disposem de mesures informar i acompanyar el professorat o altres professionals que intervinguin per primer cop a l'aula.
- Establim propostes d'actuació específiques per realitzar l'acollida de l'alumnat.
- Formem la comunitat escolar en destreses i coneixements per dur a terme una bona acollida.
- Preveiem actuacions per afavorir el coneixement mutu i facilitar la cohesió del grup.
- Preveiem una imatge acollidora del centre.
- Tenim mecanismes específics per acollir l'alumnat nouvingut.

Punts febles

- Acompanyem les noves famílies en el coneixement de l'entorn.
- Avaluem el funcionament del pla d'acollida i ho recollim en la memòria anual del centre.
- Disposem d'estratègies concretes per facilitar l'acollida de les famílies en l'àmbit de l'aula.
- Ens coordinem amb les administracions locals per facilitar l'acollida dels nous membres de la comunitat escolar.
- Establim propostes d'actuació específiques per realitzar l'acollida de les noves famílies.
- Recollim i difonem les bones pràctiques d'acollida que el centre realitza.
- Recollim la importància de l'acollida en els documents del centre.
- Tenim en compte els recursos de l'entorn per planificar l'acollida dels nous membres de la comunitat escolar.

Punts molt febles

- Col·laborem en la creació de projectes que afavoreixen la integració en l'entorn social.
- Contemplem mesures d'acollida específiques per a l'alumnat que es reincorpora a l'aula després d'un període d'absència continuat (malaltia prolongada, absentisme, inassistència al centre, etc.).
- Ens coordinem amb les entitats de l'entorn del centre per facilitar l'acollida dels nous membres de la comunitat escolar.
- Potenciem les xarxes de suport entre iguals per facilitar l'acollida i la integració a l'aula.

COEDUCACIÓ

Punts molt forts

- Desenvolupem, en el marc de l'acció tutorial, mesures, estratègies i actuacions per educar l'alumnat en el respecte i la no discriminació per raons de sexe, identitat de gènere, expressió de gènere o per orientació afectivosexual.
- Disposem d'una estructura organitzativa que afavoreix el treball de la coeducació en el centre.
- Formem la comunitat escolar en coeducació, en la prevenció de la violència masclista o per raons d'identitat de gènere, expressió de gènere o orientació afectivosexual.
- Garantim un ús no sexista dels espais del centre.
- Potenciem la participació de tot l'alumnat en igualtat de condicions i d'oportunitats.
- Promovem la participació i la relació de tot l'alumnat de manera igualitària i lliure d'estereotips.
- Sensibilitzem el claustre sobre la importància d'una acció educativa que potenciï la igualtat d'oportunitats entre nois i noies
- Implementem els protocols per a la millora de la convivència elaborats pel Departament d'Educació.

Punts forts

- Incorporem la coeducació i la prevenció de la violència masclista o homòfoba als diferents documents de centre.
- Planifiquem estratègies de prevenció de les desigualtats de gènere i relacions d'abús de poder.
- Recollim i divulguem les bones pràctiques realitzades en coeducació.

Punts febles

- Avaluem el funcionament dels processos i actuacions del projecte coeducatiu i ho recollim en la memòria anual del centre.
- Disposem d'estratègies per implicar les famílies en la necessitat del treball en la coeducació i en la prevenció de la violència masclista.
- Ens coordinem amb les administracions locals per dur a terme actuacions concretes per fomentar els valors de la igualtat de gènere i de les relacions igualitàries.
- Incorporem l'enfocament coeducatiu als continguts curriculars.
- Participem en xarxes de centres que treballen en la coeducació i en la prevenció de la violència masclista o per motius d'orientació afectivosexual, identitat de gènere i expressió de gènere.
- Sensibilitzem i orientem les famílies en la necessitat d'educar els seus fills i filles en la coeducació i en la prevenció de la violència masclista o per motius d'orientació afectivosexual, identitat de gènere i expressió de gènere.

Punts molt febles

- Ens coordinem amb les entitats de l'entorn per promoure la coeducació.

COMUNICACIÓ

Punts molt forts

- Avaluem les mesures destinades a fomentar la comunicació i l'intercanvi d'informació entre la comunitat escolar i ho recollim en la memòria anual del centre.
- Disposem d'espais i canals de comunicació adreçats a les famílies.
- Disposem d'espais i canals de comunicació amb les administracions locals.
- Disposem d'estratègies concretes d'aula per facilitar la comunicació amb les famílies.
- Disposem d'estratègies i mesures per projectar una imatge positiva del centre.
- Disposem de canals i espais de comunicació que permeten a la comunitat escolar expressar-se i compartir informació.
- Disposem de sistemes d'informació i comunicació digitals.
- Fem de les reunions espais de comunicació efectius i d'aprenentatge organitzatiu.
- Potenciem les xarxes de suport entre iguals per facilitar la comunicació.
- Recollim en els documents de centre la política educativa del centre.
- Sensibilitzem el claustre sobre la importància dels processos comunicatius en el centre educatiu.

Punts forts

- Aprofitem els recursos de l'entorn.
- Disposem d'eines, estratègies i mecanismes de comunicació amb l'alumnat per afavorir el seu procés educatiu.
- Fem de l'acció tutorial del grup un espai de comunicació de l'alumnat basat en el respecte i l'assertivitat.
- Fem de l'acció tutorial individual un espai de comunicació personal basat en el respecte mutu i la confiança.
- Formem la comunitat escolar en hàbits i estratègies que potenciïn la comunicació dins del Pla de Formació de centre.
- Punts febles
- Disposem d'espais i canals de comunicació amb altres centres per intercanviar experiències i pràctiques.
- Recollim i difonem les bones pràctiques realitzades al voltant de la comunicació.

CONFLICTES GREUS

Punts molt forts

- Analitzem amb els alumnes els conflictes esdevinguts a l'aula per facilitar-ne un procés d'autoaprenentatge.

- Desenvolupem estratègies per detectar qualsevol fet susceptible de ser considerat com a conflicte greu
- Disposem d'estratègies concretes per implicar el professorat i altres professionals en la resolució de conflictes greus amb l'alumnat.
- Impliquem les famílies en la gestió i resolució dels conflictes greus amb l'alumnat.
- Intervenim de forma ràpida i efectiva davant qualsevol conflicte greu.
- Recollim en les NOFC una normativa clara i eficient referent a les faltes greument perjudicials per a la convivència en el centre.
- Sensibilitzem el claustre en la necessitat d'implicar tota la comunitat educativa enfront els conflictes greus.
- Implementem els protocols d'àmbit convivencial elaborats pel Departament d'Educació, en cas de necessitat.

Punts forts

- Avaluem les mesures i actuacions realitzades en el centre per fer front als casos de conflictes greus i ho recollim en la memòria anual del centre.
- Detectem els conflictes greus que esdevenen a l'aula.
- Disposem d'estratègies concretes per implicar les famílies en la resolució dels conflictes greus amb l'alumnat.
- Ens coordinem amb l'administració local i altres agents territorials per dur a terme actuacions concretes per combatre situacions de risc i conflictes externs.
- Incorporem els principis i mesures que garanteixin una bona convivència en el centre al Projecte educatiu i a la resta de documents del centre.
- Treballem amb l'alumnat la prevenció i la gestió positiva dels conflictes a l'aula.

Punts febles

- Analitzem i fem un seguiment dels casos de conflictes greus per facilitar un procés d'autoaprenentatge en el centre.
- Disposem d'estratègies concretes per implicar l'alumnat en la resolució de conflictes greus.
- Ens coordinem amb altres centres per intercanviar experiències i pràctiques sobre la gestió i el tractament dels conflictes greus.
- Formem la comunitat educativa en tècniques i destreses de gestió i resolució de conflictes.
- Recollim i divulguem les bones pràctiques en relació a la gestió i resolució de casos de conflictes greus.

Punts molt febles

- Ens coordinem amb les entitats esportives, culturals i de lleure de l'entorn escolar per promoure accions que facilitin la convivència.

EDUCACIÓ INTERCULTURAL

Punts molt forts

- Coneixem i participem en xarxes de centres que promouen els valors de l'educació intercultural.
- Coneixem i participem en xarxes de centres que promouen els valors de l'educació intercultural.
- Disposem d'estratègies per treballar els valors i elements comuns.
- Ens coordinem amb les entitats de l'entorn del centre per promoure l'educació intercultural.
- Establim propostes d'actuacions específiques a l'alumnat per conèixer i respectar la diversitat social i cultural i per promoure les relacions interpersonals.
- Gestionem la diversitat de creences i manifestacions culturals de l'alumnat i les seves famílies.
- Potenciem des de l'acció tutorial el reconeixement a la diferència i la diversitat cultural.
- Promovem la inclusió a l'aula de tot l'alumnat.
- Sensibilitzem el claustre sobre la importància de l'educació intercultural.

Punts forts

- Participem en programes socioeducatius de l'entorn.
- Plantegem el currículum de les diferents àrees i matèries des d'una perspectiva intercultural.
- Recollim l'educació intercultural en els documents del centre.

Punts febles

- Avaluem les mesures destinades a fomentar l'educació intercultural i ho recollim en la memòria anual del centre.
- Formem el professorat per a l'adquisició de la competència intercultural.
- Recollim i difonem les bones pràctiques realitzades al voltant de l'Educació Intercultural.
- Sensibilitzem i orientem les famílies en la necessitat d'educar els seus fills en el valor de la interculturalitat.

ESTRUCTURA I GESTIÓ DE RECURSOS

Punts molt forts

- Avaluem la repercussió en el clima de centre de l'organització i gestió de centre i ho recollim en la memòria anual del centre.
- Treballem les rutines organitzatives i convencionals a l'aula.

Punts forts

- Alineem els nostres objectius i actuacions amb els dels projectes comunitaris existents en l'entorn.
- Compartim, entre els docents, estratègies d'organització.
- Establim processos de gestió del coneixement que afavoreixin la millora del funcionament del centre.
- Fem partícip l'alumnat en la gestió i funcionament de l'aula.
- Fomentem un lideratge positiu del professorat.
- Formem la comunitat escolar en organització i gestió de centre.
- Formem part d'alguna xarxa educativa amb l'entorn.
- Impliquem les famílies en el funcionament i gestió del centre i en els projectes educatius comunitaris.
- Organitzem els espais per afavorir un bon clima de centre.
- Organitzem l'aula en funció de l'alumnat.
- Potenciem espais i mecanismes de coordinació dels recursos humans.
- Preveiem espais reals i virtuals (TIC) per potenciar la participació entre els diferents sectors de la comunitat educativa i els agents educatius de l'entorn.
- Recollim en els documents del centre estratègies organitzatives que afavoreixin el clima de centre.
- Recollim i difonem les bones pràctiques realitzades al voltant de l'organització i gestió dels recursos.
- Sensibilitzem el claustre sobre la importància de l'estructura i la gestió dels recursos pel bon clima del centre.

Punts febles

- Apliquem criteris pedagògics en la confecció d'horaris que facilitin un bon clima de centre.
- Disposem d'espais de comunicació a l'aula que afavoreixen al màxim una relació positiva.
- Fomentem un lideratge positiu de l'alumnat en els processos d'aprenentatge.
- Impliquem la família en el funcionament de l'aula.
- Tenim un mapa de recursos de la zona educativa de l'entorn, difonem i orientem el seu ús.

GESTIÓ I RESOLUCIÓ POSITIVA DELS CONFLICTES

Punts molt forts

- Detectem els conflictes que es donen a l'aula.
- Disposem de protocols, circuits i una estructura organitzativa que faciliten la gestió i resolució dels conflictes al centre.
- Impliquem les famílies en la gestió i resolució dels conflictes lleus dels seus fills i filles.
- Intervenim de forma ràpida i efectiva davant qualsevol conflicte.

Punts forts

- Disposem d'estratègies concretes per implicar el professorat en la gestió i resolució de conflictes en l'àmbit de l'aula.
- Disposem d'estratègies concretes per implicar l'alumnat en la gestió i resolució de conflictes en l'àmbit de l'aula.
- Disposem d'estratègies concretes per implicar les famílies en la gestió i resolució de conflictes en l'àmbit de l'aula.
- Disposem d'un servei de mediació escolar.
- Ens coordinem amb les administracions locals per detectar, analitzar i donar resposta als conflictes lleus que es donen a l'entorn dels centres educatius.
- Treballem amb l'alumnat la prevenció dels conflictes a l'aula.
- Utilitzem la mediació per a la gestió positiva dels conflictes.

Punts febles

- Analitzem els conflictes d'aula per tal de fomentar l'autoaprenentatge.
- Desenvolupem, en el marc de l'acció tutorial, actuacions concretes perquè l'alumnat gestioni els seus conflictes de manera positiva.
- Formem la comunitat educativa en tècniques i destreses de gestió i resolució positiva de conflictes.
- Incorporarem la gestió positiva dels conflictes en els documents del centre.
- Potenciem les xarxes de suport entre l'alumnat de l'aula per gestionar positivament els conflictes entre iguals.
- Recollim en les NOFC com gestionar i resoldre els conflictes de manera positiva.
- Sensibilitzem el claustre en la necessitat i el compromís, davant els conflictes lleus, d'implementar estratègies de gestió i resolució positiva dels conflictes.

Punts molt febles

- Avaluem el funcionament dels processos d'intervenció i resolució dels conflictes i ho recollim en la memòria anual del centre.
- Ens coordinem amb altres centres per intercanviar experiències i pràctiques sobre la gestió i la resolució de conflictes lleus.
- Ens coordinem amb les entitats esportives, culturals i de lleure de l'entorn escolar per promoure l'aplicació d'estratègies de gestió i resolució positiva dels conflictes.
- Recollim i divulguem les bones pràctiques en relació a la gestió positiva dels conflictes i la mediació.

EDUCACIÓ SOCIOEMOCIONAL

Punts molt forts

- Impliquem les famílies en la valoració de la comunicació com a eina per a la millora de les relacions intrapersonals i interpersonals.
- Avaluem les mesures destinades a fomentar l'educació socioemocional entre la comunitat escolar i ho recollim en la memòria anual del centre.
- Desenvolupem, en el marc de l'acció tutorial, mesures i estratègies per educar emocionalment l'alumnat.
- Desenvolupem, en el marc de l'acció tutorial, mesures i estratègies per potenciar la competència social en l'alumnat.
- Disposem d'estratègies concretes per implicar les famílies en l'educació socioemocional.
- Establim propostes d'actuació específiques per fomentar els valors de l'educació socioemocional entre l'alumnat.
- Formem la comunitat escolar en hàbits i estratègies que potenciïn l'educació socioemocional.
- Potenciem la competència comunicativa de l'alumnat.
- Promovem accions i estratègies per fomentar l'educació socioemocional i la comunicació entre els membres de la comunitat escolar.
- Recollim en els documents de centre la necessitat de treballar els valors de l'educació socioemocional.
- Recollim i difonem les bones pràctiques realitzades al voltant de l'educació socioemocional.
- Sensibilitzem el claustre sobre la importància de l'educació socioemocional en els processos educatius.
- Sensibilitzem i orientem les famílies en la necessitat d'educar socioemocionalment.
- Treballem l'educació socioemocional des de les diferents matèries curriculars de manera transversal.
- Treballem la competència comunicativa des de les diferents matèries curriculars de manera transversal.
- Utilitzem metodologies que afavoreixen els valors convivencials i l'educació socioemocional.

Punts forts

- Ens coordinem amb les entitats esportives, culturals i de lleure de l'entorn escolar per promoure la millora de la competència social i de les relacions interpersonals.
- Punts febles
- Coneixem i participem en xarxes de centres que treballin els programes d'educació emocional i competència social.

- Ens coordinem amb les administracions locals per dur a terme actuacions concretes per fomentar l'educació socioemocional entre l'alumnat.

NORMA

Punts molt forts

- Eduquem en el sentit de la norma.
- Establim un protocol de difusió i aplicació de les normes de convivència en el centre i les conseqüències del seu incompliment.
- Fem explícites aquelles normes tàcites de comportament entre l'alumnat que entorpeix el bon funcionament i el clima de convivència de l'aula (per exemple, l'encobriment d'actes no desitjables).
- Preveiem espais de seguiment i valoració del funcionament de les normes.
- Recollim en els documents del centre la concreció de les normes de convivència.
- Sensibilitzem el claustre sobre la importància del valor educatiu i participatiu de la norma.
- Tenim normes d'aula clares i concretes.
- Valorem i revisem periòdicament les normes d'aula.
- Punts forts
- Donem responsabilitat a l'alumnat en el compliment de la norma.
- Utilitzem estratègies i metodologies que afavoreixin la interiorització i acceptació de la norma.

Punts febles

- Avaluem les mesures destinades a fomentar el coneixement i el compliment de les normes i ho recollim en la memòria anual del centre.
- Disposem d'estratègies concretes per implicar les famílies en el compliment de les normes.
- Elaborar les normes d'aula amb l'alumnat.
- Formem la comunitat escolar en organització i gestió de centres en relació amb el clima escolar.
- Impliquem les famílies en l'elaboració, gestió i difusió de la norma.
- Recollim i difonem les bones pràctiques realitzades al voltant de les normes de convivència.
- Punts molt febles
- Ens coordinem amb altres centres de l'entorn per intercanviar experiències i pràctiques sobre l'elaboració i aplicació de la norma.
- Ens coordinem amb els diferents agents de l'entorn per donar coherència a la normativa que incideix directament en els infants i joves.
- Ens coordinem amb les administracions locals per procurar que l'alumnat conegui les normes ciutadanes en aquells àmbits que l'afecten.

EDUCAR EN EL RESPECTE

Punts molt forts

- Fomentem una actitud de respecte de l'alumnat envers el professorat i altres professionals del centre.
- Participem en xarxes de centres que promouen el valor del respecte.
- Planifiquem activitats amb l'alumnat que fomentin el respecte cap a un mateix.
- Planifiquem activitats tutorialis que facilitin el respecte entre l'alumnat.
- Promovem accions i estratègies per afavorir el valor del respecte entre els membres de la comunitat escolar.
- Promovem accions i estratègies per afavorir el valor del respecte entre i cap a l'alumnat.
- Promovem accions i estratègies per potenciar el respecte de l'alumnat cap al professorat.
- Promovem accions que potenciïn el coneixement i el respecte envers l'entorn.
- Recollim el valor del respecte en els documents del centre.
- Recollim i difonem les bones pràctiques i els recursos utilitzats per promoure el respecte en la comunitat escolar.
- Sensibilitzem el claustre sobre el valor del respecte com a principi bàsic per tal de garantir un bon clima de convivència en els centres educatius.
- Sensibilitzem i orientem les famílies en la necessitat d'educar els seus fills en el respecte.
- Treballem el respecte entre l'alumnat des de les diferents matèries curriculars de manera transversal.
- Utilitzem estratègies i metodologies que afavoreixen el respecte entre l'alumnat.

Punts forts

- Disposem d'estratègies concretes per implicar les famílies en l'educació en el respecte.
- Ens coordinem amb les administracions locals per dur a terme actuacions concretes per fomentar el respecte i el compromís cívic en el nostre alumnat.
- Formem la comunitat escolar en hàbits i estratègies que potenciïn el valor del respecte.
- Promovem accions de respecte cap als espais físics del centre i del seu entorn.
- Vetllem perquè l'alumnat tingui cura del material i les instal·lacions.

Punts febles

- Avaluem les mesures i actuacions realitzades en el centre per promoure el respecte i ho recollim en la memòria anual.
- Ens coordinem amb les entitats de l'entorn per promoure el respecte.

PARTICIPACIÓ

Punts molt forts

- Estimulem la participació de l'alumnat en el seu propi procés educatiu com, per exemple, en el seguiment i en l'avaluació de les activitats a l'aula.
- Potenciem la coresponsabilitat i la participació de tots els membres de la comunitat escolar.
- Preveiem un calendari i espais físics i virtuals per tal de facilitar les reunions de les associacions del centre i els diversos òrgans de participació de la comunitat escolar.

Punts forts

- Disposem d'estratègies concretes per facilitar la participació de l'alumnat en la gestió i organització de l'aula.
- Ens coordinem amb l'administració local per promoure la participació de tots els membres de la comunitat escolar en projectes comunitaris.
- Ens coordinem amb les entitats de l'entorn del centre per promoure la participació de tots els membres de la comunitat escolar.
- Establim propostes d'actuació específiques per fomentar la participació de l'alumnat en el centre.
- Establim propostes d'actuació específiques per fomentar la participació de les famílies en el centre.
- Establim propostes d'actuació específiques per fomentar la participació del professorat, PAS i professionals d'atenció educativa en el centre.
- Recollim en els documents de centre els canals i les formes de participació de la comunitat escolar.
- Sensibilitzem el claustre sobre la importància de la participació i implicació de la comunitat escolar en els processos educatius.
- Tenim en compte els recursos de l'entorn en la tasca educativa.
- Utilitzem metodologies que fomentin la participació de l'alumnat.

Punts febles

- Avaluem el funcionament de la participació i ho recollim en la memòria anual del centre.
- Disposem d'estratègies concretes d'aula per facilitar la participació de les famílies.
- Impliquem les famílies en els projectes educatius i les actuacions de l'entorn.
- Promovem les xarxes de centre.
- Recollim i difonem les bones pràctiques en participació realitzades en el centre.

Punts molt febles

- Formem la comunitat escolar en temes de participació dins del Pla de Formació de centre.

EDUCAR EN LA GESTIÓ POSITIVA DELS CONFLICTES

Punts molt forts

- Implementem els protocols d'àmbit convivencial elaborats pel Departament d'Educació.

Punts forts

- Desenvolupem, en el marc de l'acció tutorial, actuacions concretes per afavorir que els alumnes desenvolupin les competències per conviure i l'educació en la gestió positiva dels conflictes.
- Disposem d'activitats i projectes de centre que promouen l'educació en la gestió positiva dels conflictes.
- Estimulem el compromís de l'alumnat amb l'educació en la gestió positiva dels conflictes per fomentar la prevenció a l'aula.
- Incorporarem l'educació en la gestió positiva dels conflictes i la cultura de mediació al Projecte educatiu i a la resta de documents del centre
- Sensibilitzem el claustre en la necessitat d'educar en la gestió positiva dels conflictes.
- Utilitzem estratègies i metodologies d'aula que afavoreixen l'educació en la gestió positiva del conflicte.

Punts febles

- Desenvolupem en el currículum de les diverses àrees continguts per educar en la gestió positiva dels conflictes.
- Formem la comunitat educativa en tècniques i destreses de gestió positiva de conflictes.
- Impliquem les famílies en l'educació en la gestió positiva dels conflictes dels seus fills i filles.
- Impulsem des de totes les àrees la gestió dels conflictes d'aula mitjançant estratègies de gestió positiva.
- Potenciem les xarxes de suport entre l'alumnat per educar la gestió positiva dels conflictes entre iguals.

Punts molt febles

- Recollim i divulguem les bones pràctiques en relació a la gestió positiva dels conflictes i la mediació.
- Avaluem el funcionament dels processos d'educar en la gestió positiva dels conflictes i del servei de mediació i ho recollim en la memòria anual del centre.
- Disposem d'alumnat format en el programa de mediació escolar en el grup-classe.
- Disposem d'estratègies concretes per a implicar les famílies en l'educació en la gestió positiva dels conflictes en l'àmbit de l'aula.
- Disposem d'un projecte de mediació que orienta i organitza les actuacions corresponents per a tots els membres del centre.
- Ens coordinem amb altres centres per intercanviar experiències i pràctiques sobre l'educació en la gestió i la resolució de conflictes lleus.
- Ens coordinem amb les administracions locals per dur a terme actuacions concretes per fomentar l'educació en la gestió positiva dels conflictes i la cultura de la mediació.
- Ens coordinem amb les entitats culturals, esportives i de lleure per fomentar l'educació en la gestió positiva dels conflictes.

- Fem participar la xarxa de suport entre iguals en l'educació de la gestió positiva dels conflictes.
- Participem en les trobades de convivència i mediació del territori per fomentar el treball en xarxa.
- Tenim en compte els recursos del territori per educar en la gestió positiva dels conflictes.

EDUCAR EN L'ESFORÇ I LA RESPONSABILITAT

Punts molt forts

- Avaluem les mesures destinades a fomentar els valors entre la comunitat escolar i ho recollim en la memòria anual del centre.
- Desenvolupem en el currículum de les diverses àrees continguts per treballar l'esforç i la responsabilitat.
- Desenvolupem, en el marc de l'acció tutorial, mesures, estratègies i actuacions per educar l'alumnat en l'esforç i la responsabilitat.
- Disposem d'estratègies concretes per implicar les famílies en l'educació en l'esforç i la responsabilitat.
- Establim propostes d'actuació específiques per fomentar el valor de l'esforç, la responsabilitat i el compromís cívic
- Formem la comunitat escolar en hàbits i estratègies que potenciïn l'esforç i la responsabilitat.
- Participem en xarxes de centres que promouen els valors de l'esforç i la responsabilitat, i el compromís cívic.
- Recollim en els documents del centre el foment de l'esforç i la responsabilitat per aconseguir els objectius educatius.
- Recollim i difonem les bones pràctiques realitzades al voltant del valor de l'esforç i la responsabilitat.
- Sensibilitzem el claustre sobre la importància de l'educació en els valors de l'esforç i la responsabilitat i la implicació de la comunitat escolar en els processos educatius.
- Sensibilitzem i orientem les famílies en la necessitat d'educar els seus fills en els valors de l'esforç i la responsabilitat.
- Utilitzem estratègies i metodologies que afavoreixin l'assumpció del valor de l'esforç i la responsabilitat de l'alumnat.

Punts febles

- Ens coordinem amb les administracions locals per dur a terme actuacions concretes de foment de l'educació en valors i el compromís cívic en el nostre alumnat.

Punts molt febles

- Ens coordinem amb les entitats de l'entorn del centre per promoure l'esforç, la responsabilitat i el compromís cívic.

INCLUSIÓ

Punts molt forts

- Desenvolupem, en el marc de l'acció tutorial, mesures, estratègies i actuacions per educar l'alumnat en el respecte a la diversitat i la inclusió.
- Disposem d'una estructura organitzativa en el centre que afavoreix l'educació inclusiva i l'atenció a la diversitat.
- Formem la comunitat escolar en hàbits i estratègies que potenciïn l'educació inclusiva.
- Recollim en els documents del centre els valors de l'escola inclusiva i les estratègies que facilitin la seva consecució.
- Sensibilitzem el claustre sobre la necessitat de treballar per una escola inclusiva que doni resposta a la diversitat de tot l'alumnat.
- Sensibilitzem i orientem les famílies en la necessitat d'educar els seus fills i filles en la inclusió i el respecte a la diversitat.
- Utilitzem estratègies i metodologies que afavoreixen l'educació inclusiva i l'atenció a la diversitat.
- Valorem i integrem tots els membres de la comunitat.
- Implementem l'ús dels protocols d'àmbit convivencial elaborats pel Departament d'Educació a fi d'evitar qualsevol tipus de discriminació.

Punts forts

- Desenvolupem un currículum inclusiu.
- Disposem d'estratègies concretes per implicar les famílies en risc d'exclusió en el procés escolar i educatiu dels seus fills.
- Disposem de materials i recursos que facilitin l'atenció a la diversitat.
- Ens coordinem amb les administracions locals per dur a terme actuacions concretes de foment de l'educació inclusiva.

Punts febles

- Avaluem les mesures destinades a fomentar l'educació inclusiva entre la comunitat escolar i ho recollim en la memòria anual del centre.
- Ens coordinem amb institucions i entitats de l'entorn per promoure una educació inclusiva.
- Participem en xarxes de centres que treballen l'educació inclusiva i l'atenció a la diversitat.
- Recollim i difonem les bones pràctiques realitzades al voltant de l'educació inclusiva.

[ÍNDEX](#)

5.- NIVELLS I ÀMBITS D'ACTUACIÓ

NIVELL	ÀMBIT		
	AULA	CENTRE	ENTORN
VALORS I ACTITUDS	<p>COEDUCACIÓ</p> <p>EDUCACIÓ INTERCULTURAL</p> <p>EDUCACIÓ PER LA PAU</p> <p>EDUCACIÓ SOCIOEMOCIONAL</p> <p>EDUCAR EN EL RESPECTE</p> <p>EDUCAR EN L'ESFORÇI LA RESPONSABILITAT</p> <p>EDUCAR EN LA GESTIÓ POSITIVA DE CONFLICTES</p> <p>INCLUSIÓ</p>		
RESOLUCIÓ DE CONFLICTES	<p>ABSENTISME</p> <p>CONFLICTES GREUS</p> <p>GESTIÓ I RESOLUCIÓ POSITIVA DE CONFLICTES</p>		
ORGANITZACIÓ DE CENTRE	<p>ACOLLIDA</p> <p>COMUNICACIÓ</p> <p>ESTRUCTURA I GESTIÓ DE RECURSOS</p> <p>NORMA</p> <p>PARTICIPACIÓ</p>		

[ÍNDEX](#)

6.- NORMES I ACTIVITATS EXISTENTS A L'ESCOLA PER MILLORAR LA CONVIVÈNCIA

VALORS I ACTITUDS	COEDUCACIÓ	<ul style="list-style-type: none"> • Representant professorat al Consell Escolar per la Coeducació. • Activitats Diada Dona Treballadora. • Llenguatge de comunicació. • Xerrades Violència de Gènere.
	EDUCACIÓ INTERCULTURAL	<ul style="list-style-type: none"> • Col·laboracions projectes solidaritat: SENEGAL , MÈXIC
	EDUCACIÓ PER LA PAU	<ul style="list-style-type: none"> • Setmana per la pau i la solidaritat
	EDUCACIÓ SOCIOEMOCIONAL	<ul style="list-style-type: none"> • Activitats de dimensió emocional i social PAT • Activitats de dimensió interior: relaxacions... • Tutor/a personal des de 4t de primària. • Equip Psicopedagògic
	EDUCAR EN EL RESPECTE	<ul style="list-style-type: none"> • Avaluació de la dimensió social i personal als informes.
	EDUCAR EN L'ESFORÇ I LA RESPONSABILITAT	<ul style="list-style-type: none"> • Avaluació de la dimensió social i personal als informes. • Grups de treball Cooperatiu SUMMEM.
	EDUCAR EN LA GESTIÓ POSITIVA DE CONFLICTES	<ul style="list-style-type: none"> • PAT. Pla Tutorial. • Equip Psicopedagògic • Grups de treball Cooperatiu SUMMEM.
	INCLUSIÓ	<ul style="list-style-type: none"> • Grups de treball Cooperatiu SUMMEM. • Sociogrames GRODE. • Canvis de grup a 3r prim. 1r i 3r ESO i 1r Batx. • Treball entre grups. • Comissió Social
RESOLUCIÓ DE CONFLICTES	ABSENTISME	<ul style="list-style-type: none"> • Normativa del Departament Educació: Registre i informació • Protocol d'Absentisme
	CONFLICTES GREUS	<ul style="list-style-type: none"> • Comissió de Convivència Consell Escolar • Comissió de Protecció del Menor

	GESTIÓ I RESOLUCIÓ POSITIVA DE CONFLICTES	<ul style="list-style-type: none"> • Projecte Aquiproubullying. Comissió. • APP. B-RESOL prevenció assetjament. • Equip X i Guaites.
ORGANITZACIÓ DE CENTRE	ACOLLIDA	<ul style="list-style-type: none"> • Pla d'Accollida de l'alumnat i del personal de l'escola.
	COMUNICACIÓ	<ul style="list-style-type: none"> • Pla de Comunicació: famílies, personal i alumnat.
	ESTRUCTURA I GESTIÓ DE RECURSOS	<ul style="list-style-type: none"> • Comissió Aquiproubullying • Comissió de Convivència Consell Escolar • Comissió de Protecció del Menor
	NORMA	<ul style="list-style-type: none"> • NOFC. Normes d'Organització i funcionament del centre • Decret de Drets i Deures de l'alumnat. • Normes de funcionament específiques per etapes. • Conveni col·lectiu.
	PARTICIPACIÓ	<ul style="list-style-type: none"> • Consell Escolar. • Consell de Delegats/es de l'escola • Consell de delegats/des de l'Escola Pia de Catalunya • Junta de l'AMPA • Agents Verds • Comitè d'empresa.

[ÍNDEX](#)

7.- ÒRGANS I FUNCIONAMENT

- A) COMISSIÓ AQUIPROUBULLYING
- B) COMISSIÓ DE CONVIVÈNCIA DEL CONSELL ESCOLAR
- C) COMISSIÓ PROTECCIÓ DEL MENOR
- D) CONSELL DE DELGATS/DES D'ALUMNES D'ESCOLA PIA CALDES
- E) CONSELL DELEGATS/DES D'ALUMNES ESCOLA PIA CATALUNYA
- F) AGENTS VERDS
- G) COMISSIÓ DE COMUNICACIÓ I MÀRQUETING
- H) EQUIPS EDUCATIUS DEL PROFESSORAT
- I) EQUIP DIRECTIU
- J) COMISSIÓ SOCIAL
- K) REPRESENTANT COEDUCACIÓ CONSELL ESCOLAR
- L) JUNTA DE L'AMPA
- M) EQUIP PSICOPEDAGÒGIC
- N) CONSELL ESCOLAR
- O) COMITÈ D'EMPRESA

A) COMISSIÓ AQUIPROBULLYING

1. Descripció i justificació del projecte

El projecte #aquiproubulying proporciona la formació, estratègies i recursos necessaris per elaborar un programa de prevenció, detecció i intervenció davant l'assetjament amb la participació de tota la comunitat escolar, especialment de l'alumnat qui actuarà com observador i agent actiu i compromès en la lluita contra l'assetjament alhora que adquireix les actituds i els valors propis de la competència social i ciutadana. Els alumnes s'impliquen activament i s'organitzen en els Equips X la convivència (cicle superior de primària) i a través del servei comunitari Guaites (secundària).

A través del Pla d'Acció Tutorial s'han estructurat transversalment activitat des d'infantil a secundària i batxillerat.

L'Escola Pia de Caldes de Montbui té 1190 alumnes en total. Durant el curs 2017/2018 es van detectar diversos casos d'assetjament que es van poder controlar. El volum d'alumnat i els casos detectats es va creure oportú aplicar el projecte #aquiproubulying per tal d'adquirir estratègies per a prevenir, detectar i intervenir en casos d'assetjament.

2.- Objectius específics de centre d'acord amb els objectius generals del Departament d'Ensenyament i les necessitats detectades mitjançant la diagnosi realitzada.

- Realitzar activitats de sensibilització al claustre i famílies.
- Realitzar formació als alumnes (Equips X la convivència i Guaites).
- Realitzar activitats de sensibilització als alumnes.
- Apoderar als alumnes per a detectar i aturar situacions de conflicte ("Equips X la convivència" i "Guaites").
- Afegir activitats al Pla d'Acció Tutorial (PAT) des d'infantil fins a batxillerat per a sensibilitzar sobre l'assetjament escolar.

3.- Equip de referència

Composició: Director Gerent, direcció pedagògica primària i direcció pedagògica de secundària, Equip psicopedagògic de primària i secundària, Dues professores de primària, dues professores de secundària, dos alumnes de secundària, coordinadores de menjador de primària i secundària, membres del consell escolar de primària i secundària.

Organització: l'equip de referència s'organitza de manera transversal buscant l'intercanvi d'informació entre totes les etapes.

Es va creure oportú crear un equip de referència d'urgència per tal de poder gestionar a curt

termini les situacions prioritàries. Aquests equips d'urgència estan formats per direcció, equip psicopedagògic i equip de professorat. D'aquesta manera es podia donar una resposta ràpida a situacions.

Periodicitat de reunions: sempre que fos necessari. Revisió de l'activitat d'Equips X la convivència trimestralment i dels guaites dues vegades al mes.

Mecanismes d'informació i comunicació: en el cas dels Guaites s'ha creat un espai compartit a la xarxa (Google Drive) on hi ha els documents necessaris per a la seva tasca. A més, la creació d'un correu electrònic a través del qual els alumnes de secundària poden posar en coneixement situacions complicades.

Relació amb l'entorn

Trobades mensuals amb l'EAP de referència i serveis socials. A més a més, contacte amb Mossos d'Esquadra de la localitat per si cal fer alguna intervenció/coordinació

4.- Element clau del programa : L'alumnat com a agent actiu

Educació secundària: GUAITES

- La detecció i l'erradicació dels processos **d'assetjament i ciberassetjament escolar**.
- La formació específica de **l'alumnat de 3r** per apoderar-lo i implicar-lo mitjançant accions **de servei a la comunitat**.

Educació primària: Equips X la convivència

- La **millora de la convivència**.
- La formació de **tot l'alumnat de cicle superior** perquè s'impliqui i es comprometi en la millora de la convivència.
- **Impulsar les pràctiques restauratives** per gestionar els conflictes.

B) COMISSIÓ DE CONVIVÈNCIA DEL CONSELL ESCOLAR

Comissió formada per un professor/a, un pare o mare, un alumne/a i un representant de l'equip directiu.

La Comissió és informada dels casos d'expedients disciplinaris o conflictes greus i és consultada davant una proposta de sanció.

C) COMISSIÓ DE PROTECCIÓ DEL MENOR

Escola Pia vol:

- vetllar i prioritzar en tots els seus plantejaments i estructures la integritat i el benestar dels infants i joves
- establir transparència i confidencialitat informativa amb la finalitat d'atendre millor a infants i joves

Disposen d'un document que recull els criteris de protecció d'infants i joves davant una situació de vulnerabilitat; que inclou tot el conjunt de normatives i compromisos públics així com també un manual bàsic d'actuació.

D'aquest document se'n desprèn:

- el compromís de tots de no desentendre'ns davant un possible cas de maltractament, dins o fora de l'escola
- que totes les persones adultes compleixin els procediments i normatives de respecte i transparència, i de formar-se en prevenció, detecció i actuació per a la protecció dels infants i joves
- el compromís de treballar amb els infants i joves i les seves famílies a favor d'una bona convivència, que permeti respectar els altres i ser respectats.

Cada institució de l'EPC compta amb una comissió de seguiment que vetllarà per l'aplicació d'aquest document i un document de transparència i confidencialitat propis. La comissió està formada per representants dels diferents estaments de la comunitat educativa.

D) CONSELL DE DELGATS/DES D'ALUMNES DE L'ESCOLA PIA CALDES

Els delegats/des d'alumnes es reuneixen per etapes amb les direccions pedagògiques. És un consell consultiu on s'exposen temes que preocupen a l'alumnat i també és un òrgan informatiu.

Són un enllaç amb la resta d'alumnat.

E) CONSELL DE DELGATS/DES D'ALUMNES DE L'ESCOLA PIA CATALUNYA

Dos delegats/des d'alumnes de batxillerat representen l'alumnat de l'escola al Consell d'alumnes d'Escola Pia Catalunya. Assisteixen a unes reunions trimestrals a l'Equip de gestió de Barcelona d'Escola Pia Catalunya.

En cas d'Assemblea de la institució un representant d'aquests alumnes participa a les reunions.

Vetllen pel compliment de les polítiques d'alumnat d'Escola Pia Catalunya.

F) AGENTS VERDS

Els agents verds és el grup d'alumnat que forma part de la comissió Verda de cada etapa que vetlla per la sostenibilitat i la sensibilització mediambiental.

Proposen accions de millora del medi ambient a l'escola especialment en el tema del reciclatge i reducció de residus.

G) COMISSIÓ DE COMUNICACIÓ I MÀRQUETING

Formada per professorat de l'escola vetlla per una línia de comunicació propera a les famílies especialment a les xarxes socials i a la web.

Es coordina per tenir un pla unificat d'estil comunicatiu.

Es reuneix periòdicament per establir plans de comunicació especialment per a preinscripcions.

Dona a conèixer a través de les xarxes el nostre projecte educatiu.

Cada curs té un responsable de comunicar aquelles activitats que poden ser interessants de comunicar a les xarxes.

H) EQUIPS EDUCATIUS DEL PROFESSORAT

Cada curs disposa d'un equip educatiu format pel professorat que majoritàriament treballa en aquest nivell. Si és possible es reuneixen una hora setmanalment i s'encreduen del seguiment de l'alumnat del curs a partir de 4t de primària com a tutors/es personals. Fins a 3r de primària els 3 tutors de grup són els responsables d'aquest seguiment.

Vetllen per la convivència dels grups classe i el benestar de cadascun dels alumnes.

I) EQUIP DIRECTIU

Format per la Direcció Gerent i les direccions pedagògiques d'etapa. Coordina el bon funcionament de l'escola i proposa mesures de millora. Es reuneix setmanalment.

Cada equip direcció pedagògica té un equip format pels coordinador/es d'etapa. Quan es reuneixen totes les direccions i tota la coordinació amb el coordinador/a de pastoral i l'administradora formen l'equip directiu ampliat.

J) COMISSIÓ SOCIAL

Formada per l'equip directiu, l'equip psicopedagògic i les educadores socials de l'Ajuntament i l'EAP.

Vetllen pel benestar de l'alumnat de l'escola i fan un seguiment i accions amb les famílies i alumnat que tenen un possibles riscos socials.

Es reuneix periòdicament a inici de curs i a mitjans de curs.

K) REPRESENTANT COEDUCACIÓ CONSELL ESCOLAR

En totes les escoles d'Educació Infantil de segon cicle i col·legis d'Educació Primària hi haurà un docent que actuarà de coordinador o coordinadora d'igualtat i convivència.

- Requisits per ser coordinador o coordinadora d'igualtat i convivència

La persona que exerceix la direcció del centre nomenarà un docent per desenvolupar les tasques de coordinador o coordinadora d'igualtat i convivència. Per determinar l'assignació d'aquesta coordinació, s'atindrà als següents criteris:

1. Ser docent del centre, preferentment, amb destinació definitiva, amb formació en el foment de la convivència i en la prevenció i intervenció en els conflictes escolars.
2. Tindre experiència en coordinació d'equips i/o en acció tutorial.

- Funcions

Les funcions del coordinador o coordinadora d'igualtat i convivència, contextualitzades en cada cas amb la col·laboració i assessorament de l'equip d'orientació educativa i psicopedagògica, seran:

1. Col·laborar amb la direcció del centre i amb la Comissió de Coordinació Pedagògica en l'elaboració i desenvolupament del Pla de Convivència del Centre, tal com estableix la normativa vigent.
2. Coordinar les actuacions previstes en el pla.
3. Coordinar les actuacions d'igualtat referides a la resolució de les Corts, núm. 98/IX, de 9 de desembre de 2015.
4. Formar part de la comissió de convivència del consell escolar del centre.

L) JUNTA DE L'AMPA

La Junta de l'AMPA de l'escola escollida segons els seus estatuts és un òrgan que permet la coordinació entre l'escola i les famílies.

Es reuneix periòdicament amb la direcció de l'escola. Fa propostes de millora i informa de les inquietuds de les famílies.

M) EQUIP PSICOPEDAGÒGIC

Format per les per les psicòlogues de l'escola.

Assisteix i ajuda l'alumnat a resoldre conflictes mitjançant i actuant en determinades situacions.

Assessorar i ajudar al professorat per resoldre conflictes que afecten als seus tutorants.

Dona suport i aconsella les famílies en els conflictes que afecten als seus fills.

Es reuneix mensualment amb l'EAP per buscar mesures que ajudin l'alumnat en el seu trajecte personal i acadèmic.

N) CONSELL ESCOLAR

Funcions referents a la convivència:

- Conèixer la resolució de conflictes escolars i vetllar perquè s'ajusti a la normativa vigent. A instància de mares, pares o tutors, el consell escolar pot revisar les decisions relatives a conductes dels alumnes que perjudiquin greument la convivència en el centre i proposar, si escau, les mesures pertinents.
- Participar en l'aprovació de les normes de funcionament del centre, les seves adequacions i la programació general anual proposades pel titular del centre.
- Participar en l'aplicació de la línia pedagògica general del centre, aprovar la carta de compromís educatiu, a proposta del titular o la titular del centre, i elaborar directrius per a programar i desenvolupar les activitats complementàries, les activitats extraescolars i els serveis escolars.
- Assessorar el titular del centre en l'elaboració del projecte educatiu.

El consell escolar dels centres privats concertats està constituït per:

- El director o la directora.
- Tres representants del o la titular del centre.
- Quatre representants del professorat.
- Quatre representants dels pares i les mares o els tutors i les tutores de l'alumnat, elegits per ells i entre ells.
- Dos representants de l'alumnat elegit per ells i entre ells, a partir del primer curs d'educació secundària obligatòria.
- Un o una representant del personal d'administració i serveis.

O) COMITÈ D'EMPRESA

Hi ha un comitè d'empresa en aquelles empreses o centres de treball que tinguin 50 o més treballadors. El comitè d'empresa és un òrgan col·legiat, la composició del nostre centre és de 9 components.

[ÍNDIX](#)

8.- PROTOCOLS D'ACTUACIÓ

8.1.- Protocol d'intervenció en cas de conflictes greus

<file:///C:/Users/administrador/Downloads/protocol-conflictes-greus.pdf>

PROTOCOL D'INTERVENCIÓ EN CAS DE CONFLICTE GREU

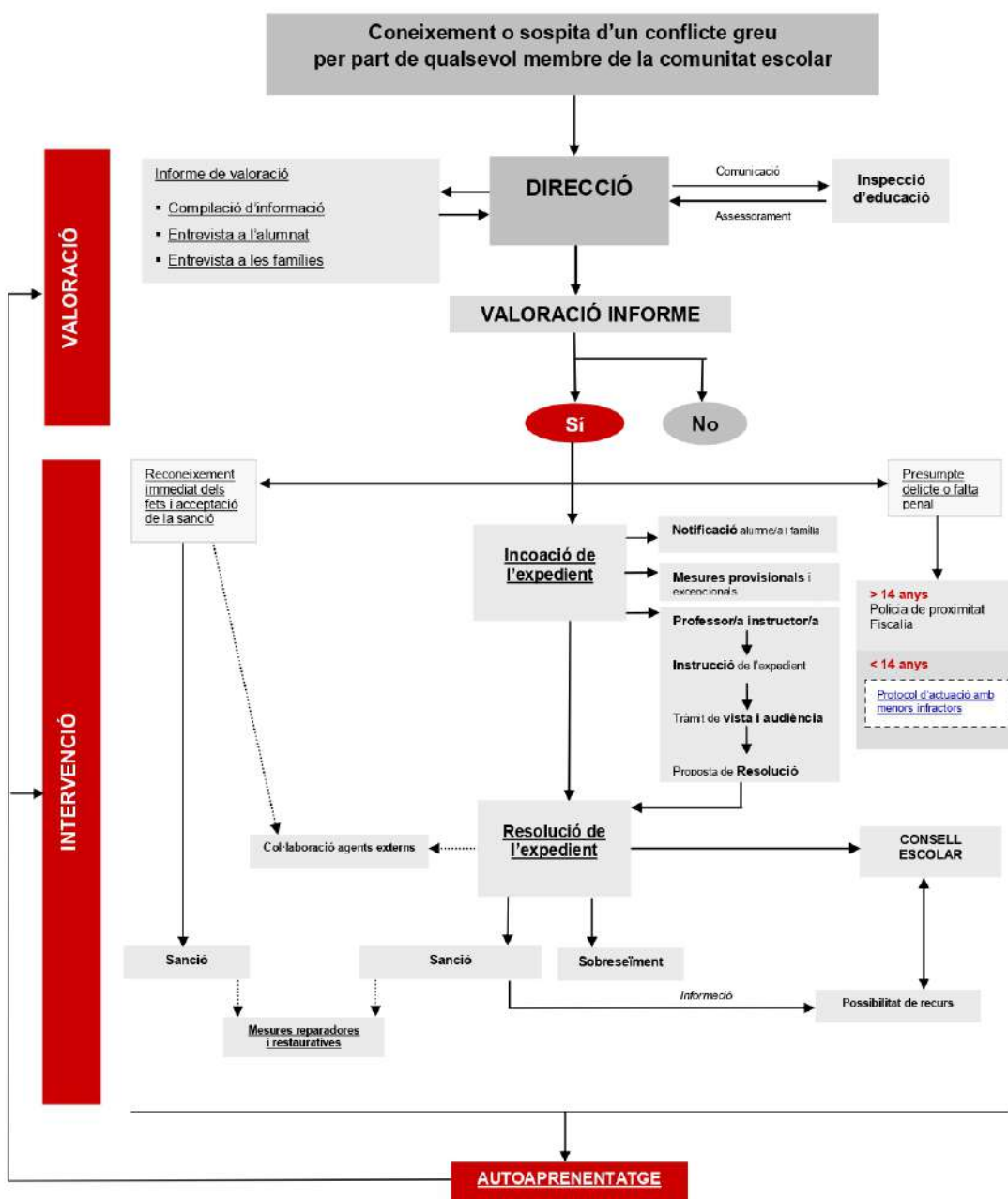
Justificació i objectius del Protocol

Conflictes greus

Són les condutes tipificades en l'article 37.1 de la Llei 12/2009 del 10 de juliol d'educació i que perjudiquen greument la convivència escolar.

Per saber-ne més

- [Incidència en els centres educatius](#)



Conflictes greus són les conductes tipificades en l'article 37.1 de la Llei 12/2009, del 10 de juliol d'educació, i que perjudiquen greument la convivència escolar.

L'article 37.1 [Llei 12/2009, del 10 de juliol, d'educació](#) tipifica les conductes i els actes dels alumnes que es consideren faltes que perjudiquen greument la convivència:

a) Les injúries, ofenses, agressions físiques, amenaces, vexacions o humiliacions a altres membres de la comunitat educativa, el deteriorament intencionat de llurs pertinences i els actes que atemptin greument contra llur intimitat o llur integritat personal.

b) L'alteració injustificada i greu del desenvolupament normal de les activitats del centre, el deteriorament greu de les dependències o els equipaments del centre, la falsificació o la sostracció de documents i materials acadèmics i la suplantació de personalitat en actes de la vida escolar

c) Els actes o la possessió de mitjans o substàncies que puguin ésser perjudicials per a la salut, i la incitació a aquests actes.

d) La comissió reiterada d'actes contraris a les normes de convivència del centre.

D'acord amb l'article 37.2 de la mateixa llei, aquestes conductes han de ser considerades especialment greus quan impliquin discriminació per raó de gènere, sexe, raça, naixença o qualsevol altra condició personal o social dels afectats.

Les conductes i actes contraris dels alumnes són objecte de correcció pel centre quan estan motivats per la vida escolar o hi estan directament relacionats i afecten altres alumnes o altres membres de la comunitat educativa, tot i produir-se fora del centre, d'acord al que s'exposa a l'article 35.3 de la Llei d'educació.

Pel caràcter específic i la rellevància d'algunes de les conductes que perjudiquen greument la convivència així com quan es donen les circumstàncies que les fan especialment greus com s'ha descrit anteriorment, el Departament d'Ensenyament ha elaborat protocols específics, que cada centre ha de contextualitzar a la seva realitat.

- Protocol de prevenció, detecció i intervenció davant l'assetjament i el ciberassetjament entre iguals
- Protocol de prevenció, detecció i intervenció davant l'assetjament escolar a persones LGBTI
- Protocol de prevenció, detecció i intervenció davant situacions d'odi i discriminació

- Protocol d'actuació amb menors de catorze anys en situacions de conflicte o comissió d'una infracció penal
- Protocol de prevenció, detecció, notificació, derivació i coordinació de les situacions de maltractament infantil i adolescent en l'àmbit educatiu
- Protocol de prevenció, detecció i intervenció davant el consum de drogues en els centres d'educació secundària

Aquests protocols, en la seva fase d'intervenció, contemplen l'activació del protocol de conflictes greus a més de dur a terme altres accions específiques.

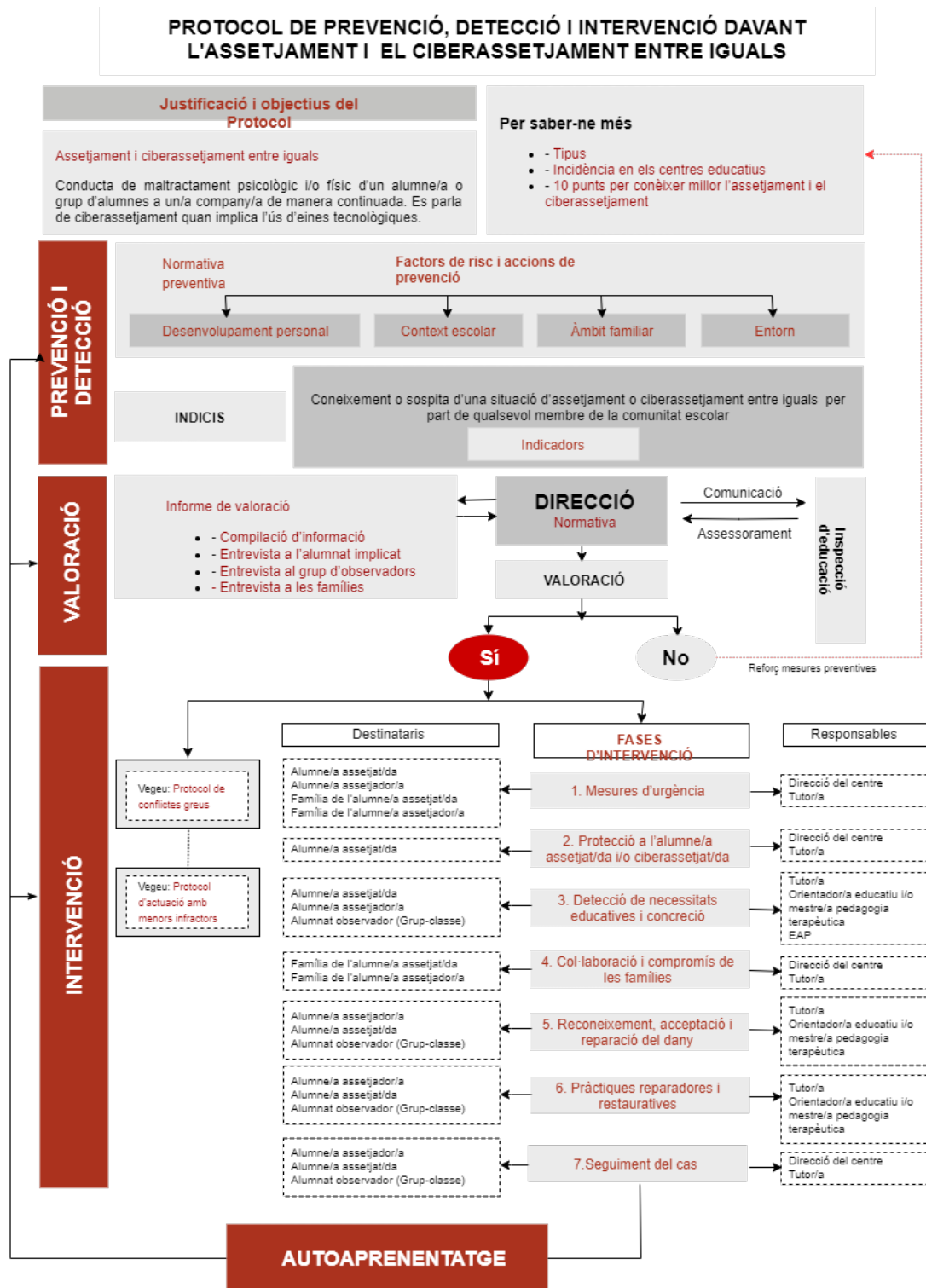
Per aquelles conductes que perjudiquen greument la convivència recollides en l'article 37.1 de la Llei 12/2009, del 10 de juliol, d'educació per a les quals no s'ha elaborat un protocol específic, serà necessari activar aquest protocol.

Davant d'algunes situacions com les agressions físiques contra treballadors dependents del Departament d'Ensenyament, cal activar el Protocol de prevenció, detecció i actuació davant

situacions de violència envers treballadors dependents del Departament d'Ensenyament que prestin serveis en centres educatius públics i serveis educatius, produïdes com a conseqüència de l'exercici de les seves funcions, i de danys als béns de l'Administració, causats per membres de la comunitat educativa i/o tercers. Aquest protocol ofereix un marc d'actuació davant situacions de violència envers el personal dels centres educatius públics i serveis educatius, produïdes dins o fora del centre de treball, ja sigui en el marc de l'exercici de l'activitat professional o com a conseqüència d'aquesta activitat.

8.2.- Protocol de prevenció, detecció i intervenció davant l'assetjament i el ciberassetjament entre iguals del Departament d'Educació de la Generalitat.

<http://xtec.gencat.cat/ca/centres/projeducatiu/convivencia/protocols/assetjament-ciberassetjament-entre-iguals/index.html>



Assetjament i ciberassetjament entre iguals

Conducta de maltractament psicològic i/o físic, en el marc escolar, d'un alumne o grup d'alumnes a un altre de manera continuada. Es parla de ciberassetjament quan el maltractament es fa mitjançant l'ús d'eines tecnològiques.

L'assetjament és un tipus de violència entre iguals que presenta les característiques següents:

1. **Existeix una situació d'abús de poder** que impedeix que la persona assetjada pugui sortir de la situació per ella mateixa.
2. **Hi ha intencionalitat per part de l'agressor o agressors** de fer mal, ja sigui físicament o psicològicament.
3. **Qui el pateix es troba indefens enfront de qui l'intimida**, i això té com a conseqüència inseguretat i deteriorament de l'autoestima.
4. **Es repeteix sistemàticament al llarg d'un període de temps** durant el qual l'agressió es dona de manera sostinguda.

Aquestes agressions intencionals, reiterades i en les que es posa de manifest una situació d'abús de poder poden ser físiques, verbals o d'exclusió social i es poden manifestar de forma directa o indirecta. Totes elles acostumen a ser poc visibles per les persones adultes pel que són difícils d'identificar i de diagnosticar, quant a la seva gravetat, i, per tant, també d'eliminar. Cal afegir, a més, les dificultats de l'alumne que pateix assetjament per revelar els fets i demanar ajuda.

D'altra banda, parlem de **ciberassetjament** quan aquestes agressions es donen de forma reiterada i es fan mitjançant suports tecnològics (amenaces, insults, ridiculitzacions, extorsions, robatoris de contrasenyes, suplantacions d'identitat, buit social, amb missatges de text o de veu, imatges fixes o enregistrades, etc.). Com que no és necessària la presència de la persona agredida per dur a terme l'agressió, la persona assetjada es veu privada de qualsevol possibilitat de defensar-se, fins i tot pot passar molt temps fins que s'assabenti què està passant. D'altra banda, la virtualitat dificulta que es produeixi un feedback que faci aturar l'agressió.

El ciberassetjament presenta, a més de les característiques pròpies de l'assetjament, uns trets específics que fan augmentar el patiment de la persona ciberassetjada.

1. **Mitjà:** s'utilitzen eines tecnològiques com Internet, telefonia mòbil, xarxes socials, plataformes de difusió de continguts...
2. **Format:** es tracta d'un assetjament indirecte que afecta la víctima psicològicament.
3. **Possible anònimat:** sovint en situacions de ciberassetjament qui maltracta canvia la identificació, utilitza pseudònims, altera el llenguatge... el que dificulta la seva identificació i pot proporcionar-li una sensació d'impunitat. La incertesa que genera condueix a una disminució de la confiança en els companys i les companyes, i pot arribar a generar un ambient d'hostilitat en els centres educatius.
4. **Perdurabilitat:** els efectes de l'acció es perllonguen en el temps i en l'espai. La informació lesiva està disponible les 24 hores de dia i la majoria de les vegades és difícil eliminar el material publicat que pot estar exposat de forma pública durant molt de temps.
5. **Difusió exponencial:** degut a les característiques dels mitjans utilitzats, l'impacte de l'agressió pot ser molt més gran. Internet aporta a la difusió un creixement exponencial.
6. **Inseguretat:** es perden els límits de quins espais i quins moments són segurs. La víctima es queda sense espais de protecció ja que pot estar rebent constantment missatges de mòbil o ordinador o estar sent contínuament difamada en una xarxa social.
7. **Relació amb l'assetjament:** és freqüent que el ciberassetjament entre alumnes estigui lligat a situacions d'assetjament escolar en la vida real (sobretot comportaments d'exclusió i aïllament).
8. **Agrupament de ciberassetjadors:** Internet facilita l'agrupament d'assetjadors (coneguts entre ells o no) a qui demanar col·laboració en la difusió de continguts vexatoris o difamatoris.

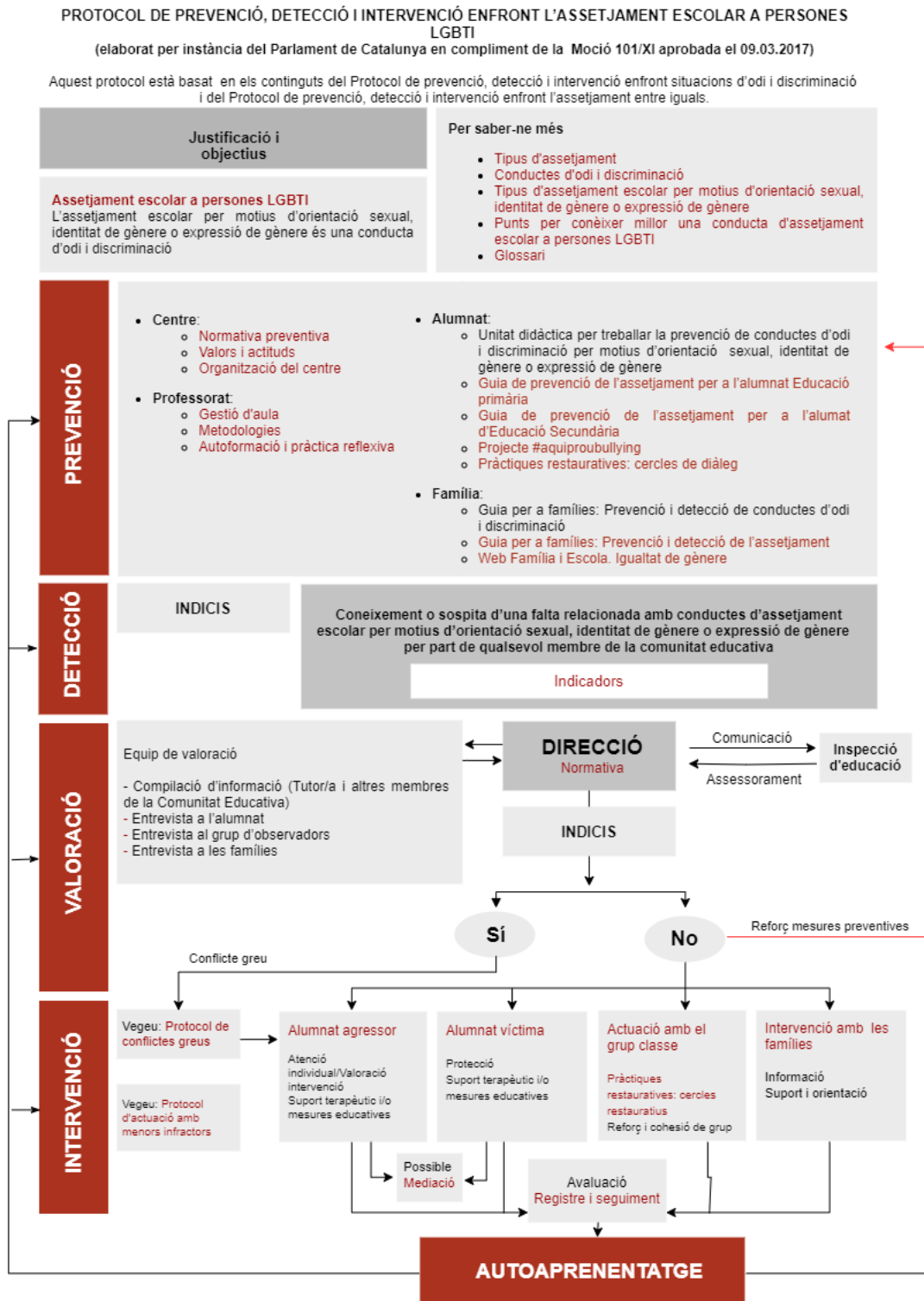
Les conductes de ciberassetjament, atesa la versatilitat de les eines tecnològiques, poden ser molt diverses:

- Amenaçar mitjançant l'enviament de missatges amenaçants o desagradables per correu electrònic, whatsapp, xarxes socials...
- Robar contrasenyes, suplantar identitats: fer-se passar per una altra persona en els xats, entrar en el correu d'algú fent servir la seva contrasenya...
- Publicar a les xarxes socials fotos reals o trucades amb comentaris ofensius o publicar escrits despectius i/o insultants o etiquetar...
- Crear webs o blocs amb continguts ofensius.
- Publicar dades personals...
- Enregistrar fets d'amagat o contra la voluntat de la víctima, agressions...
- Crear enquestes a Internet amb voluntat d'humiliar, per exemple "qui és la més grassa de l'Institut?" o "qui és el més imbècil del centre?"
- Insultar, amenaçar, utilitzar un llenguatge obscè o agressiu en els jocs multiusuari.
- Enviar programes brossa o virus, subscriure a la víctima a llistes de pornografia...

No són ciberassetjament altres conductes de risc associades al mal ús o abús de les tecnologies com el consum de pornografia, les compres on-line o el joc patològic.

8.3.- Protocol de prevenció, detecció i intervenció enfront l'assetjament escolar a persones LGBTI

<http://xtec.gencat.cat/ca/centres/projeducatiu/convivencia/protocols/assetjament-escolar-persones-lgbti/index.html>



L'assetjament escolar per motius d'orientació sexual, identitat de gènere o expressió de gènere és una conducta d'odi i discriminació.

La conducta d'odi i discriminació és una actitud que es basa en prejudicis, creences i opinions preconcebudes en relació amb la pertinença grupal (com és el cas de l'assetjament a les persones LGBTI) i no als trets específics de l'individu.

Quan aquestes conductes es produeixen de forma intencionada i reiterada en el temps parlem d'assetjament.

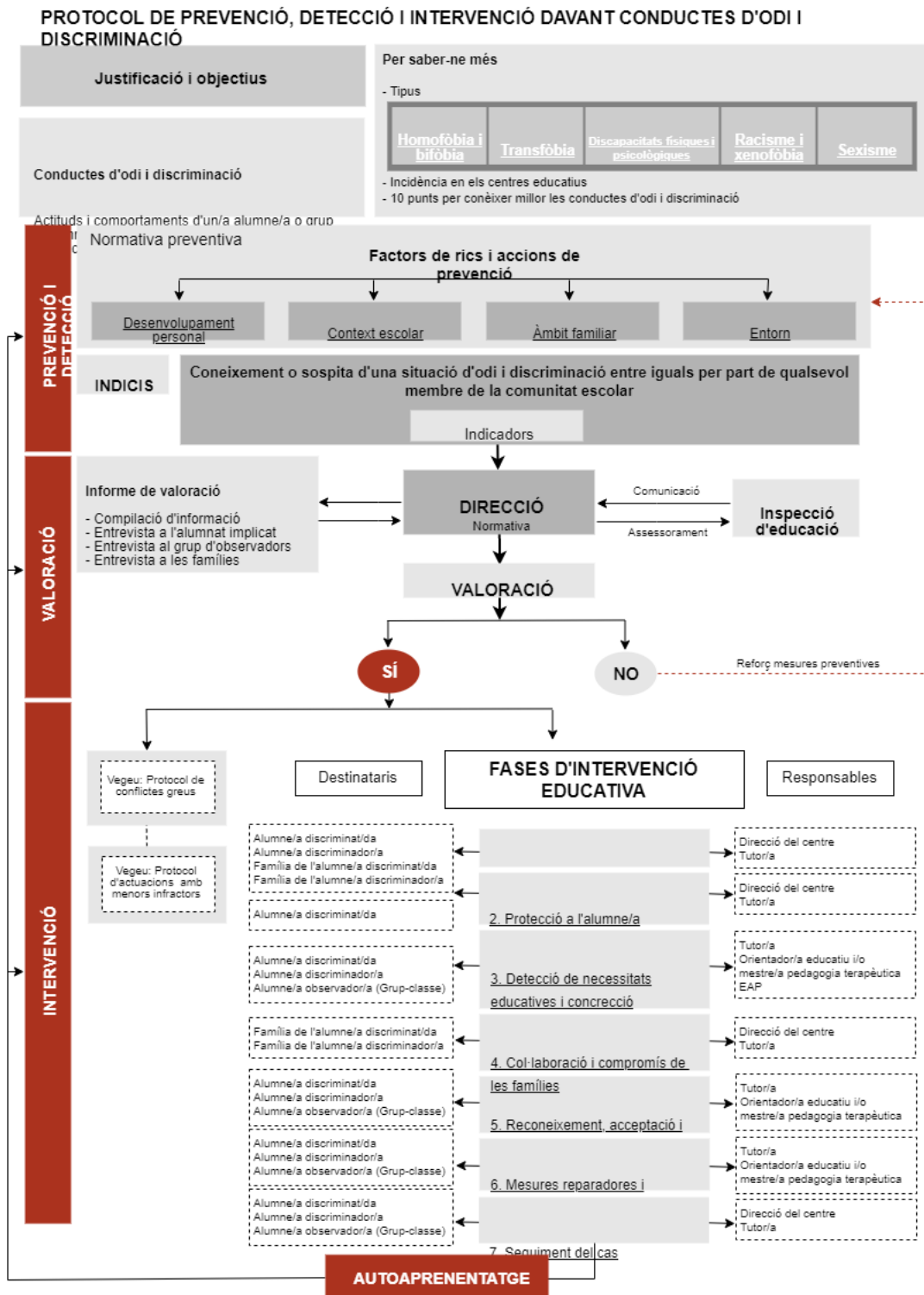
Aquest tipus d'assetjament ocasiona danys morals, físics, psíquics i materials a la persona discriminada, i un efecte negatiu en la societat, que es divideix i fragmenta. A més, aquestes conductes ajuden a perpetuar els prejudicis i les desigualtats existents.

L'assetjament per motius d'orientació sexual, identitat o expressió de gènere està contemplat en la Llei 11/2014, del 10 d'octubre, per a garantir els drets de lesbianes, gais, bisexuals, transgènere i intersexuals i per a eradicar l'homofòbia, la bifòbia i la transfòbia, i està tipificat com a delictes d'odi i discriminació dins del Codi Penal.

És per això que, a més a més d'elaborar pautes d'intervenció adreçades a víctimes i a persones agressores, també és necessari elaborar mesures d'intervenció en el grup classe i en la comunitat escolar.

8.4.- Protocol de prevenció, detecció i intervenció enfront situacions d'odi i discriminació.

<http://xtec.gencat.cat/ca/centres/projeducatiu/convivencia/protocols/conductes-odi-i-discriminacio/>



Comportaments i actituds individuals, socials i institucionals que propicien un tracte d'inferioritat a persones o grups socials pels seus trets o atributs (orientació afectivosexual, identitat o expressió de gènere, discapacitat física o psíquica, origen ètnic, racial o nacional, sexe o qualsevol altre condició o circumstància personal o social). En l'àmbit escolar, totes aquelles accions o omissions que propicien un tracte d'inferioritat a altres companys i companyes pels seus trets o atributs.

Les **conductes d'odi i discriminació** de persones o grups consisteixen a marginar o excloure altres persones a causa de prejudicis, és a dir, creences o valoracions precipitades, sense fonaments ni certes, sovint sense conèixer aquestes persones, i que influeixen i condicionen els punts de vista i les maneres d'actuar. Els prejudicis envers una minoria poden generar conductes aparentment inofensives o de baixa intensitat com burles i rumors. Els prejudicis poden portar inicialment a l'exclusió indirecta (si no hi ha obligació de tenir relació, s'evita el contacte), i, més endavant, a l'aïllament i la discriminació. Conèixer les formes en què es posa de manifest la discriminació, pot ajudar a prevenir i a intervenir per tal de construir una societat més inclusiva.

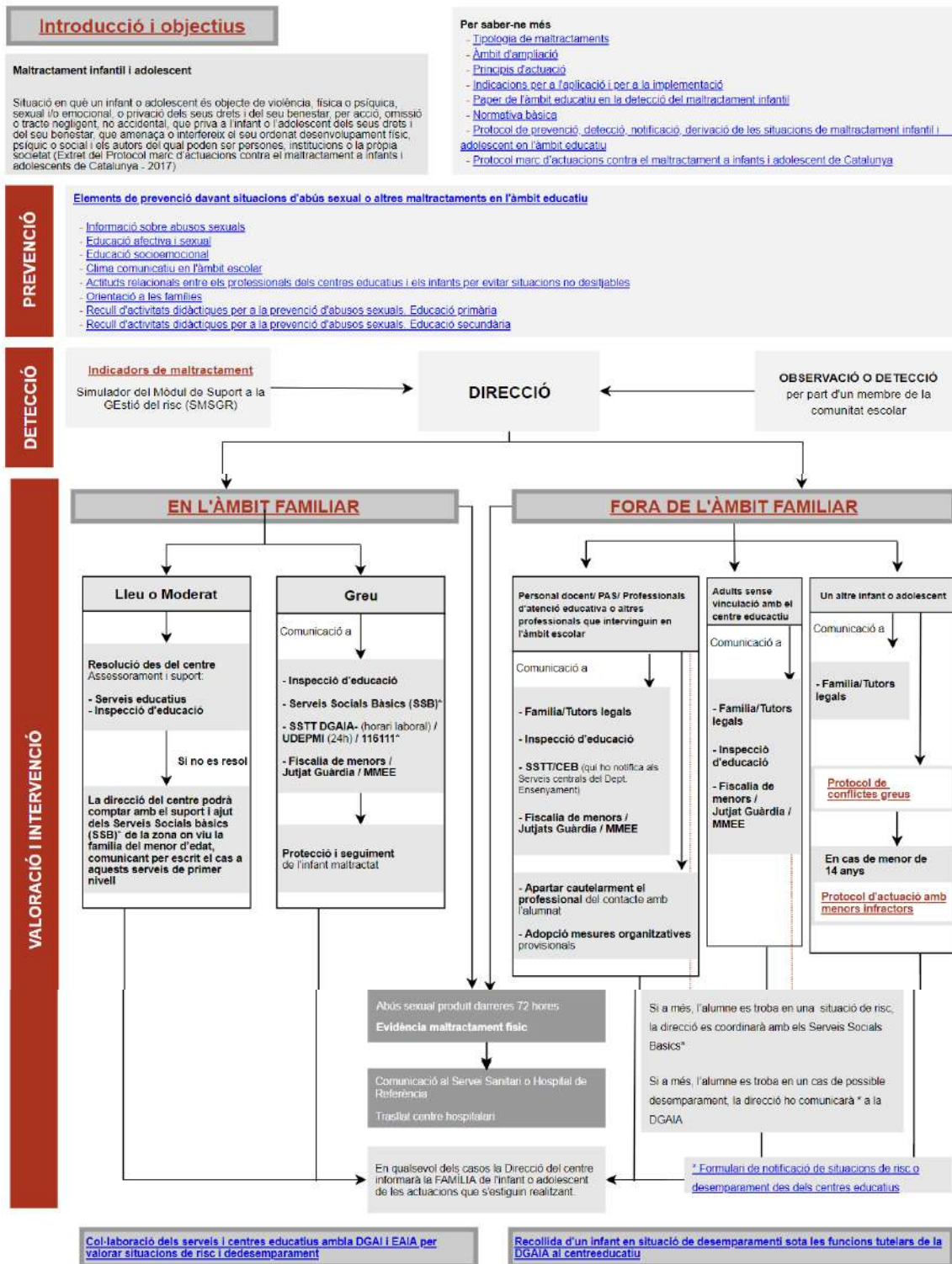
Aquestes conductes van dirigides contra els afectats a causa de la seva pertinença a un determinat grup, més que per la seva forma de ser o pensar. Això fa que la repercussió del mal tracte o de l'agressió transcendeixin la persona que directament pateix una situació d'odi i discriminació i afecti tot el col·lectiu del qual en forma part.

Les conductes d'odi i discriminació atempten contra els principis d'igualtat i dignitat de les persones recollits en la Declaració dels Drets Humans (1948) i en tractats internacionals i normatives europees, espanyoles i catalanes. També en l'àmbit educatiu, la Llei d'Educació de Catalunya (2009) i el Decret d'Autonomia de Centre (2011) recullen els drets de l'alumnat a accedir a l'educació en condicions d'equitat i a gaudir d'igualtat d'oportunitats.

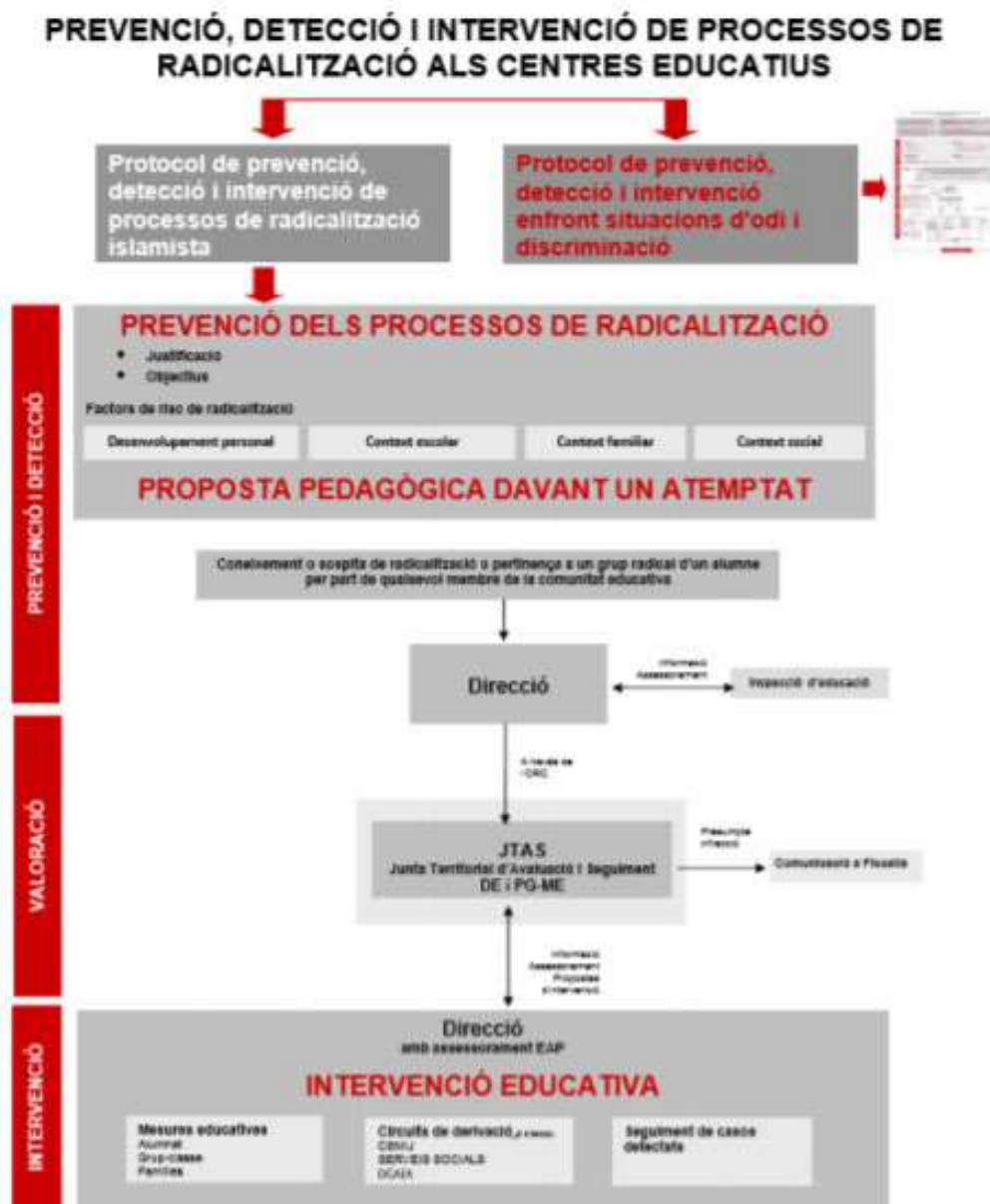
Una conducta molt estesa a les xarxes socials és el **discurs de l'odi (hate speech)**. Aquest terme s'utilitza per referir-se de forma general a les expressions que inciten a la discriminació i la violència envers determinats col·lectius vulnerables. La Comissió Europea contra el Racisme i la Intolerància (ECRI) del Consell d'Europa defineix la incitació a l'odi com "totes les formes d'expressió que propaguen, inciten, promouen o justifiquen l'odi racial, la xenofòbia, l'antisemitisme i altres formes d'odi basades en la intolerància expressada pel nacionalisme agressiu i l'etnocentrisme, la discriminació i l'hostilitat contra les minories, els immigrants i les persones d'origen immigrant". Els usuaris de les xarxes socials que ataquen insistentment determinats col·lectius o es dediquen a provocar altres persones mitjançant comentaris insultants són coneguts com a *haters* o *trols*.

8.5.- Protocol d'actuació entre els Departaments de Treball, afers Socials i Famílies i d'Ensenyament de prevenció, detecció, notificació, derivació i coordinació de les situacions de maltractament infantil i adolescent en l'àmbit educatiu.

<http://xtec.gencat.cat/ca/centres/projeducatiu/convivencia/protocols/maltractament-infantil-adolescent/index.html>



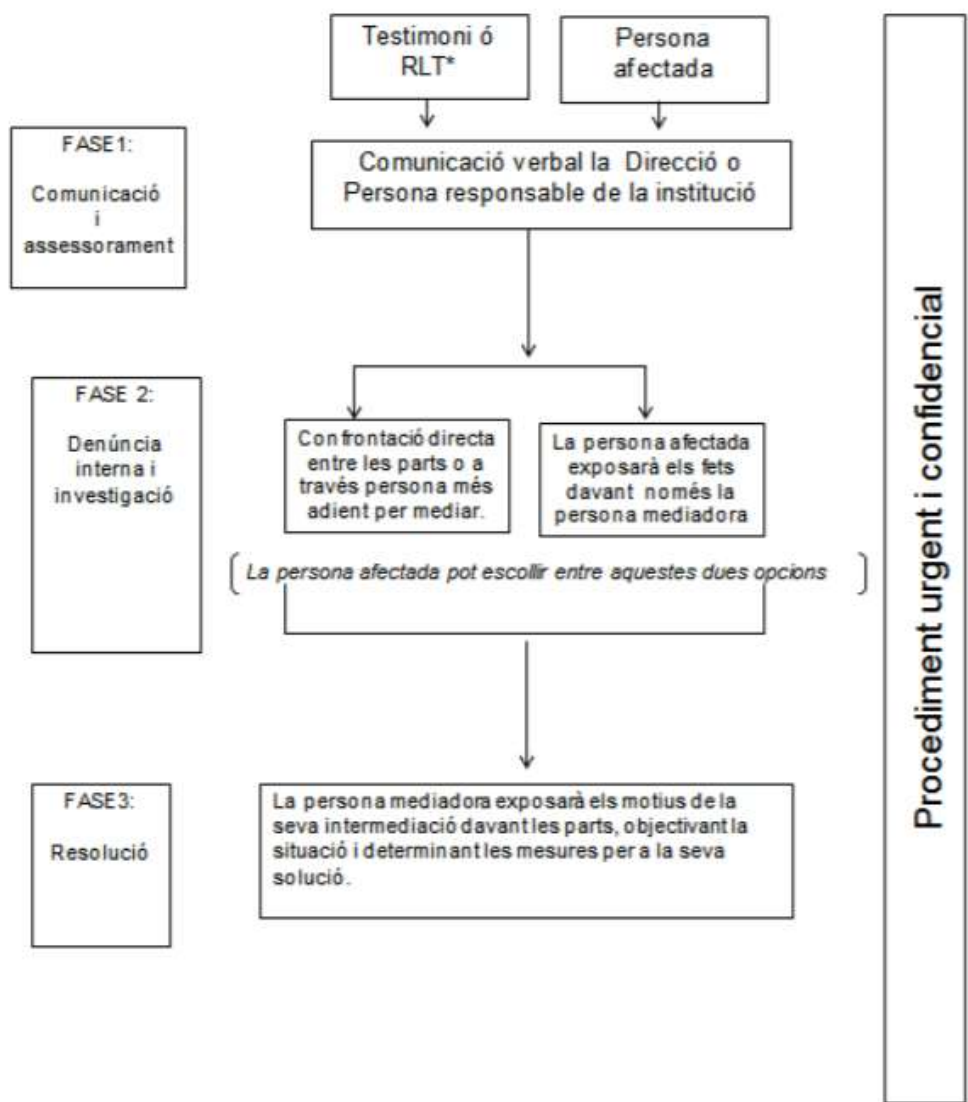
8.6.- Protocol de prevenció, detecció i intervenció de processos de radicalització als centres educatius.



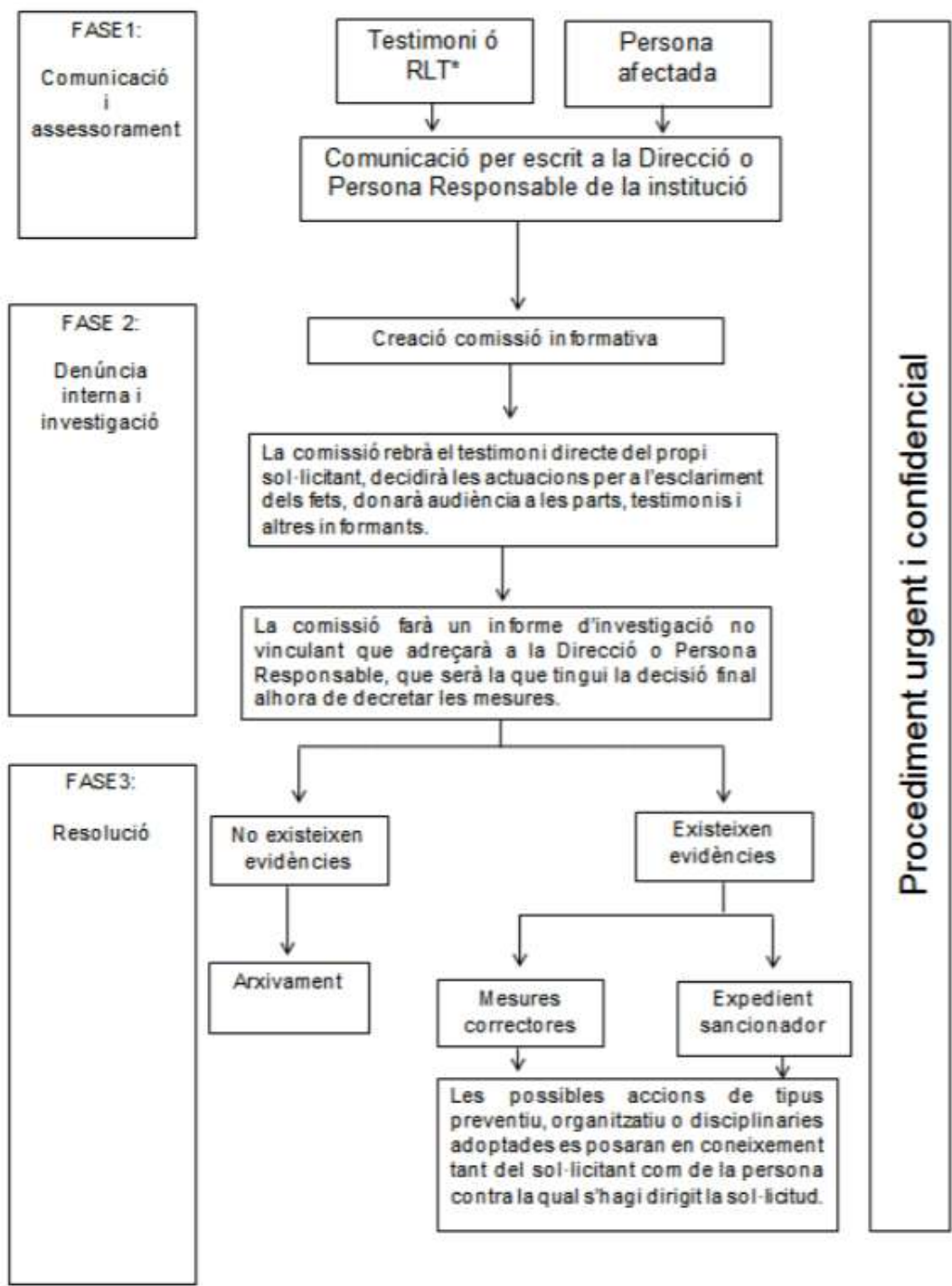
8.7.- Protocol de prevenció i tractament de l'assetjament entre col·laboradors/es (personal del centre)

L'Escola Pia de Catalunya per vetllar per les persones que formen el seu col·lectiu disposa d'un protocol d'assetjament entre col·laboradors/es. El protocol està a disposició del personal a la base documental del moodle compartit.

Procediment informal:



Procediment formal:



[ÍNDEX](#)

9.- OBJECTIUS ESPECÍFICS I INDICADORS

OBJECTIUS GENERALS	OBJECTIUS ESPECÍFICS	INDICADORS
1. Assegurar i garantir la participació, la implicació i el compromís de tota la comunitat escolar.	Fer una diagnosi inicial de la convivència a l'escola.	<ul style="list-style-type: none"> • Fer la diagnosi sobre la situació de la convivència al centre que proposa el Dep. Educació.
	Crear els espais necessaris per afavorir la participació.	<ul style="list-style-type: none"> • Que hi hagi unes reunions dels delegats/des d'etapa amb el les direccions pedagògiques • Participació a les reunions delegats i delegades d'Escola Pia Catalunya representant la nostra escola. • Participació al Consell d'Alumnes del municipi. • Participació de tota la comunitat als claustres d'inici i final de curs (professorat, PAS i Serveis)
	Incrementar la formació de la comunitat escolar en relació amb la convivència.	<ul style="list-style-type: none"> • Formació del delgats/des d'alumnes • Formació en gestió de conflictes pels PAS.
2. Ajudar cada alumne a relacionar-se amb si mateix, amb els altres i amb el món.	Vetllar per les competències emocional i socials del nostre alumnat i del personal de l'escola.	<ul style="list-style-type: none"> • Que s'apliqui al PAT el pla de treball d'educació emocional i social • Sessions grupals amb el professorat per treballar la cohesió de grup.
	Potenciar la resolució de conflictes a l'aula	<ul style="list-style-type: none"> • Que es facin pràctiques de mediació de conflictes al Pla d'Acció Tutorial.
	Potenciar la competència social i ciutadana de l'alumnat.	<ul style="list-style-type: none"> • Toral d'accions del servei comunitari: Banc de Sang, Gran Recapte, Roper de Creu Roja Residència, Lèxixit i Reforç. • Tasques de voluntariat. • Formació en voluntariat a través d'Adhara.

3. Potenciar l'equitat i el respecte a la diversitat de l'alumnat en un marc de valors compartits.	Educar en els valors del respecte als altres i a les seves diferències.	<ul style="list-style-type: none"> • Xerrades de coeducació, de diferència sexual i de violència masclista.
	Ser acollidors amb les persones que s'incorporen a l'escola.	<ul style="list-style-type: none"> • Pla d'acollida de l'alumnat i del personal de l'escola.
	Gestionar la diversitat cultural i religiosa	<ul style="list-style-type: none"> • Impartició de la matèria de cultura religiosa.
	Promoure la igualtat de gènere	<ul style="list-style-type: none"> • Utilització de vocabulari no sexista. • Activitats del dia de la dona. • Que les comissions i les participacions siguin paritàries. • Mesures per les persones que discriminen per sexe.
	Prevenir l'absentisme	<ul style="list-style-type: none"> • Aplicació del protocol d'absentisme.
4. Fomentar la mediació escolar i la cultura del diàleg com a eina bàsica en la gestió del conflicte.	Disposar d'un servei de mediació al centre	<ul style="list-style-type: none"> • Que l'equip psicopedagògic i la tutoria del professorat actuïn com a mediadors.
5. Fomentar una cultura de la pau i la no-violència, juntament amb els valors que fan possible preservar i enriquir la vida de totes les persones.	Treballar vers la pau i la solidaritat	<ul style="list-style-type: none"> • Que es faci la setmana de la solidaritat. • Accions solidàries bianuals: pedalada solidària o berenars solidaris a infantil-primària. • Esmorzars solidaris a secundària. • Recollida de taps de plàstic per a les Escuelitas de Tareas que gestiona servei solidari a Mèxic. • Sopar de "traje" amb antics alumnes de l'escola que fan accions socials de voluntariat. • Participació a la cursa solidària de la PIA&GO. • Fer l'itinerari de Recicla cultura per a Servei Solidari.
	Prevenir l'assetjament entre iguals	<ul style="list-style-type: none"> • Participació al projecte aquiproubullying.

		<ul style="list-style-type: none"> • Utilització de l'APP B-RESOL de denúncia. • Gestió dels equips X i de Guaites.
	Prevenir el ciberassetjament	<ul style="list-style-type: none"> • Xerrades de gestió de xarxes: límits legals (Mossos)
	Potenciar la participació de tots els sectors de la comunitat escolar com a element bàsic per garantir la convivència i el clima escolar.	<ul style="list-style-type: none"> • Trobades periòdiques amb la Junta de l'AMPA. • Trobades amb els pares i mares delegats per nivells amb les direccions pedagògiques. • Proposta de participació a les comissions organitzadores: màrqueting, portes obertes...
	Afavorir els canals de comunicació del centre educatiu com a elements facilitadors de la convivència i el clima escolar.	<ul style="list-style-type: none"> • Existència d'un Pla de comunicació • Emails informatius des de les direccions pedagògiques setmanals amb registre. • Penjar l'acta del consell escolar a la web del centre. • Reunions periòdiques de la comissió de comunicació.

[ÍNDIX](#)

FAIG CONSTAR: que aquest PLA DE CONVIVÈNCIA ha estat aprovat amb majoria absoluta al Consell Escolar de l'Escola Pia de Caldes

a data 29 d'octubre del 2020.

Caldes de Montbui, 29 d'octubre del 2020.

El director de centre i President del Consell Escolar.

Gregori Martínez Ruiz